



Société de transport
de Sherbrooke

BUDGET 2020

Pour l'année financière se terminant
le 31 décembre 2020

Présenté au
Conseil d'administration de la STS
le 11 décembre 2019

TABLE DES MATIÈRES

BUDGET 2020

SOMMAIRE DES REVENUS ET DES DÉPENSES	1
REVENUS	2
DÉPENSES	3
RÉPARTITION DU BUDGET	4
TRANSPORT ADAPTÉ - SOMMAIRE DES REVENUS ET DES DÉPENSES	5
SERVICE DE LA DETTE	6
PROGRAMME QUINQUENNAL DES IMMOBILISATIONS	8
GRILLE DES TARIFS	9

SOMMAIRE DES REVENUS ET DES DÉPENSES

	Budget 2020	Budget 2019	Écart 2020-2019
	(\$)	(\$)	(%)
REVENUS			
TRANSPORT			
Secteur urbain	10 236 600	9 647 400	6,1%
Secteur adapté	530 000	534 000	-0,7%
Publicité	274 100	261 000	5,0%
Autres revenus	71 400	70 200	1,7%
	11 112 100	10 512 600	5,7%
SUBVENTIONS GOUVERNEMENTALES			
Subvention à l'exploitation	3 023 100	2 274 400	32,9%
Contribution des automobilistes	2 975 000	2 906 000	2,4%
Aux fins d'immobilisations	353 400	362 100	-2,4%
Au transport adapté	3 572 200	3 562 100	0,3%
	9 923 700	9 104 600	9,0%
CONTRIBUTION DE LA VILLE DE SHERBROOKE			
Secteur urbain	13 420 000	13 147 500	2,1%
Secteur adapté	2 500 000	2 452 500	1,9%
	15 920 000	15 600 000	2,1%
TOTAL DES REVENUS	36 955 800	35 217 200	4,9%
DÉPENSES			
Secteur urbain	28 728 800	27 103 400	6,0%
Secteur adapté	6 495 200	6 116 700	6,2%
Administration	4 593 400	4 180 300	9,9%
Service de la dette	2 787 400	2 714 500	2,7%
TOTAL DES DÉPENSES	42 604 800	40 114 900	6,2%
AFFECTATIONS			
Surplus affecté	(1 275 000)	(1 023 000)	24,6%
Amortissement	(5 150 000)	(4 760 000)	8,2%
Fonds réservés	598 000	714 300	-16,3%
Montant à pourvoir dans le futur	178 000	171 000	4,1%
TOTAL DES AFFECTATIONS	(5 649 000)	(4 897 700)	15,3%
EXCÉDENT (DÉFICIT) DES REVENUS SUR LES DÉPENSES	0	0	

REVENUS

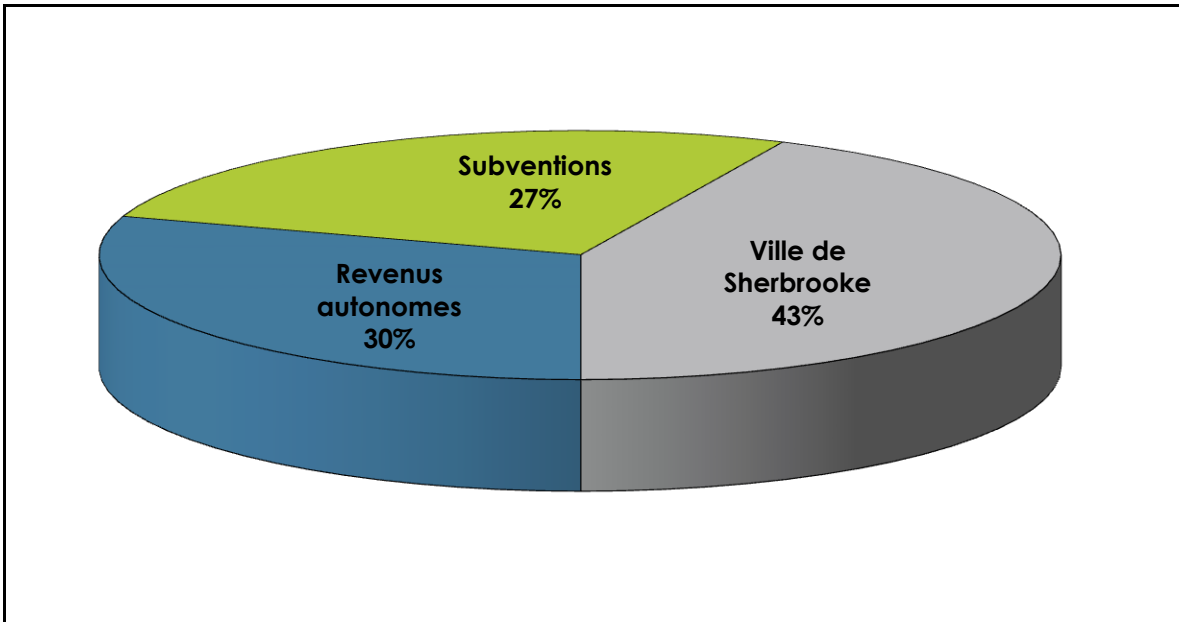
	Budget 2020	Budget 2019	Écart 2020-2019
	(\$)	(\$)	(%)
REVENUS			
TRANSPORT			
SECTEUR URBAIN			
Laissez-passer	4 282 800	3 806 000	12,5%
Passe universelle	2 859 900	2 854 000	0,2%
Paiement exact	1 342 200	1 190 600	12,7%
Jeton	717 100	1 015 700	-29,4%
Carte à puce occasionnelle (CPO)	238 900	0	
Transport scolaire intégré	482 300	486 000	-0,8%
Entente de partenariat	230 400	220 100	4,7%
Charte-partie	63 000	55 000	14,5%
Doubleurs CSRS	20 000	20 000	0,0%
	10 236 600	9 647 400	6,1%
SECTEUR ADAPTÉ			
Laissez-passer	310 300	314 000	-1,2%
Jeton	175 800	177 700	-1,1%
Paiement exact	43 900	42 300	3,8%
	530 000	534 000	-0,7%
PUBLICITÉ	274 100	261 000	5,0%
AUTRES REVENUS	71 400	70 200	1,7%
TOTAL	11 112 100	10 512 600	5,7%
SUBVENTIONS GOUVERNEMENTALES			
Subvention à l'exploitation	3 023 100	2 274 400	32,9%
Contribution des automobilistes	2 975 000	2 906 000	2,4%
Aux fins d'immobilisations	353 400	362 100	-2,4%
Au transport adapté	3 572 200	3 562 100	0,3%
TOTAL	9 923 700	9 104 600	9,0%
CONTRIBUTION DE LA VILLE DE SHERBROOKE			
Secteur urbain	13 420 000	13 147 500	2,1%
Secteur adapté	2 500 000	2 452 500	1,9%
TOTAL	15 920 000	15 600 000	2,1%
TOTAL DES REVENUS	36 955 800	35 217 200	4,9%

DÉPENSES

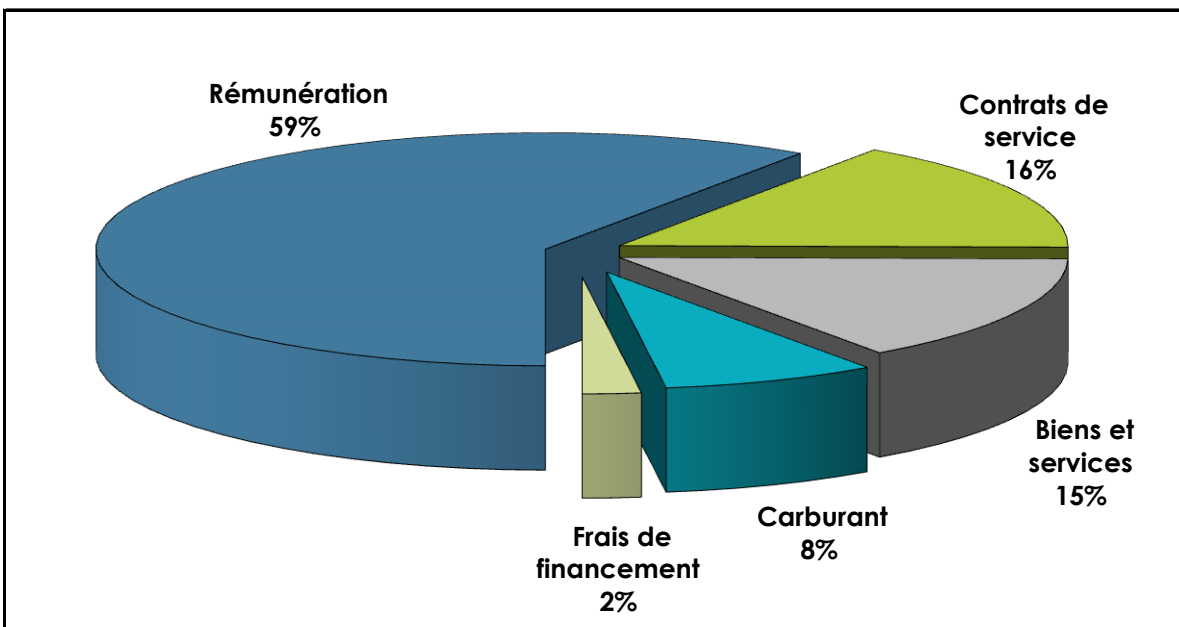
	Budget 2020	Budget 2019	Écart 2020-2019
	(\$)	(\$)	(%)
SECTEUR URBAIN			
Rémunération	12 192 600	11 470 500	6,3%
Frais d'exploitation véhicules en régie	4 562 500	4 100 200	11,3%
Contrats de service	3 277 500	3 183 100	3,0%
Carburant	2 555 000	2 449 500	4,3%
Autres dépenses d'exploitation	1 391 200	1 450 100	-4,1%
Amortissement	4 750 000	4 450 000	6,7%
TOTAL	28 728 800	27 103 400	6,0%
SECTEUR ADAPTÉ			
Rémunération	2 633 600	2 471 300	6,6%
Contrats de service	2 275 500	2 215 000	2,7%
Frais d'exploitation véhicules en régie	823 400	779 600	5,6%
Carburant	197 500	187 300	5,4%
Autres dépenses d'exploitation	165 200	153 500	7,6%
Amortissement	400 000	310 000	29,0%
TOTAL	6 495 200	6 116 700	6,2%
ADMINISTRATION			
Rémunération	2 889 500	2 624 300	10,1%
Entretien informatique	534 900	486 200	10,0%
Honoraires professionnels	515 000	553 000	-6,9%
Frais de déplacement, congrès et formation	126 000	84 500	49,1%
Centre de mobilité durable / Activités	96 000	70 000	37,1%
Autres dépenses	432 000	362 300	19,2%
TOTAL	4 593 400	4 180 300	9,9%
SERVICE DE LA DETTE			
Remboursement obligations	2 055 600	1 902 700	8,0%
Frais de financement - intérêts	731 800	811 800	-9,9%
TOTAL	2 787 400	2 714 500	2,7%
TOTAL DES DÉPENSES	42 604 800	40 114 900	6,2%

RÉPARTITION DU BUDGET

Répartition des revenus 2020



Répartition des dépenses 2020



TRANSPORT ADAPTÉ

SOMMAIRE DES REVENUS ET DES DÉPENSES

	Budget 2020	Budget 2019	Écart 2020-2019
	(\$)	(\$)	(%)
REVENUS			
TRANSPORT			
Laissez-passer	310 300	314 000	-1,2%
Jeton	175 800	177 700	-1,1%
Païement exact	43 900	42 300	3,8%
	530 000	534 000	-0,7%
SUBVENTIONS GOUVERNEMENTALES			
Secteur adapté	3 572 200	3 562 100	0,3%
	3 572 200	3 562 100	0,3%
CONTRIBUTION DE LA VILLE DE SHERBROOKE			
Secteur adapté	2 500 000	2 452 500	1,9%
	2 500 000	2 452 500	1,9%
TOTAL DES REVENUS	6 602 200	6 548 600	0,8%
DÉPENSES			
EXPLOITATION			
Rémunération chauffeurs et répartiteurs	2 512 200	2 356 100	6,6%
Contrats de service	2 275 500	2 215 000	2,7%
Frais d'exploitation véhicules en régie	823 400	779 600	5,6%
Carburant	197 500	187 300	5,4%
Frais de financement - intérêts	34 500	55 700	-38,1%
Autres dépenses d'exploitation	165 200	153 500	7,6%
Amortissement	400 000	310 000	29,0%
	6 408 300	6 057 200	5,8%
ADMINISTRATION			
Frais d'administration	488 900	491 400	-0,5%
	488 900	491 400	-0,5%
TOTAL DES DÉPENSES	6 897 200	6 548 600	5,3%
SURPLUS AFFECTÉ	(295 000)		
EXCÉDENT (DÉFICIT) DES REVENUS SUR LES DÉPENSES	0	0	

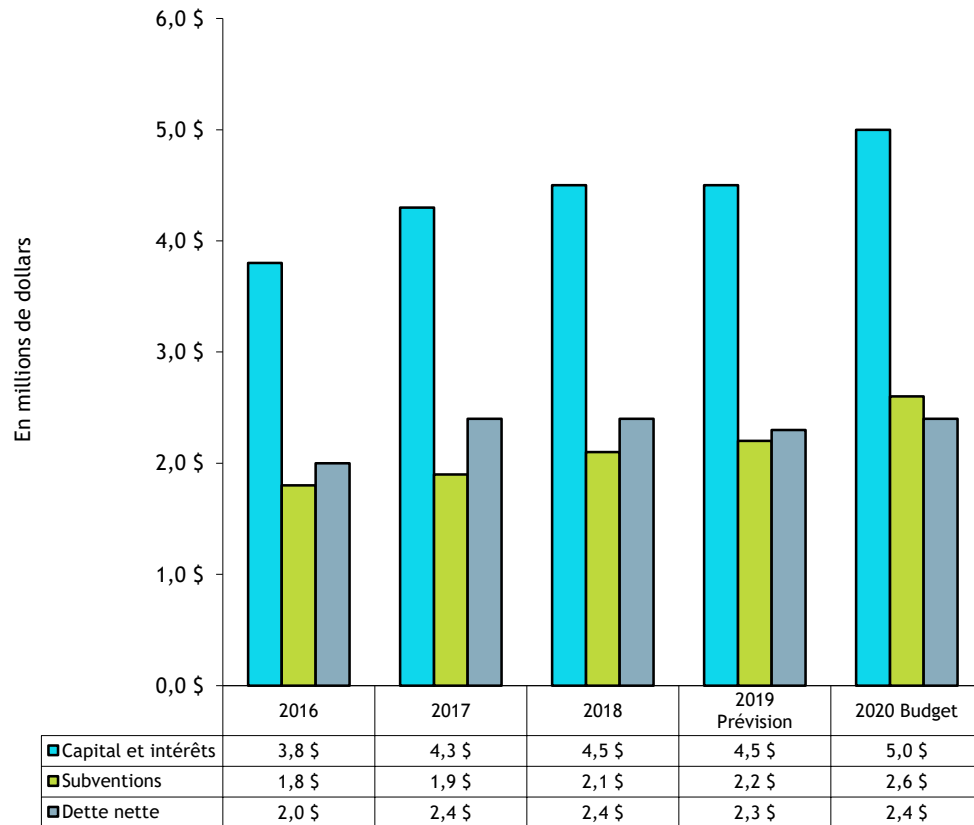
SERVICE DE LA DETTE

Financement des immobilisations

Pour les années 2020 à 2024, les projets prévus au programme quinquennal des immobilisations représentent 84 M \$ dont 14 M \$ en 2020.

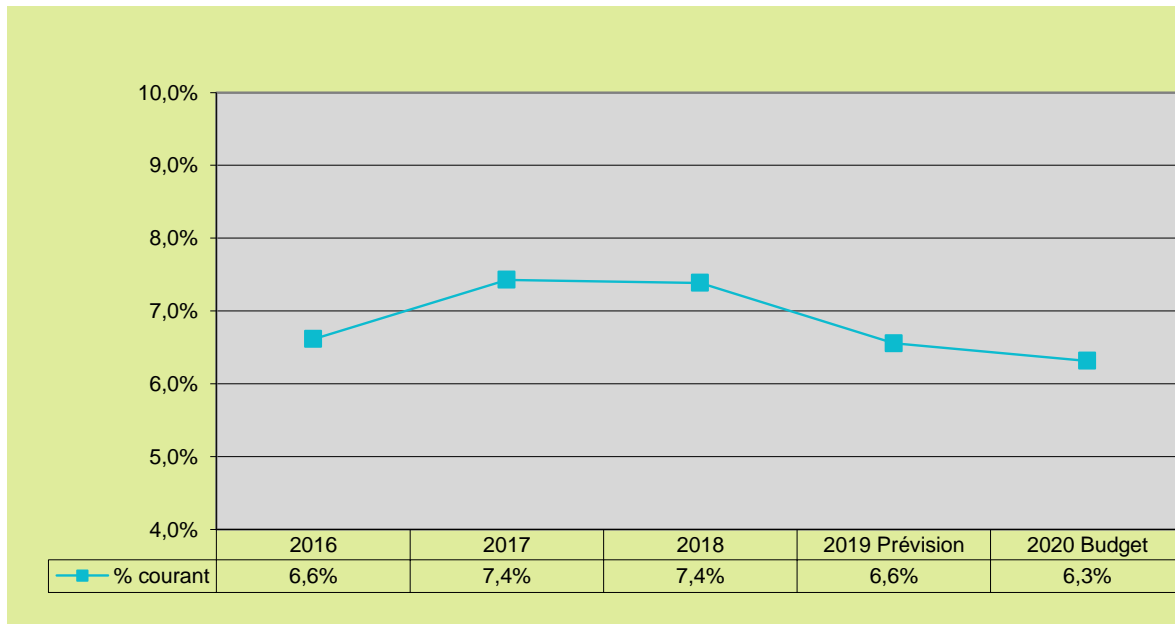
Le service de la dette brute est estimé à 5 M \$ en 2020. Quant à elles, les subventions s'élèvent à 2,6 M \$, la dette nette à assumer au budget 2020 est donc de 2,4 M \$.

Évolution du service de la dette

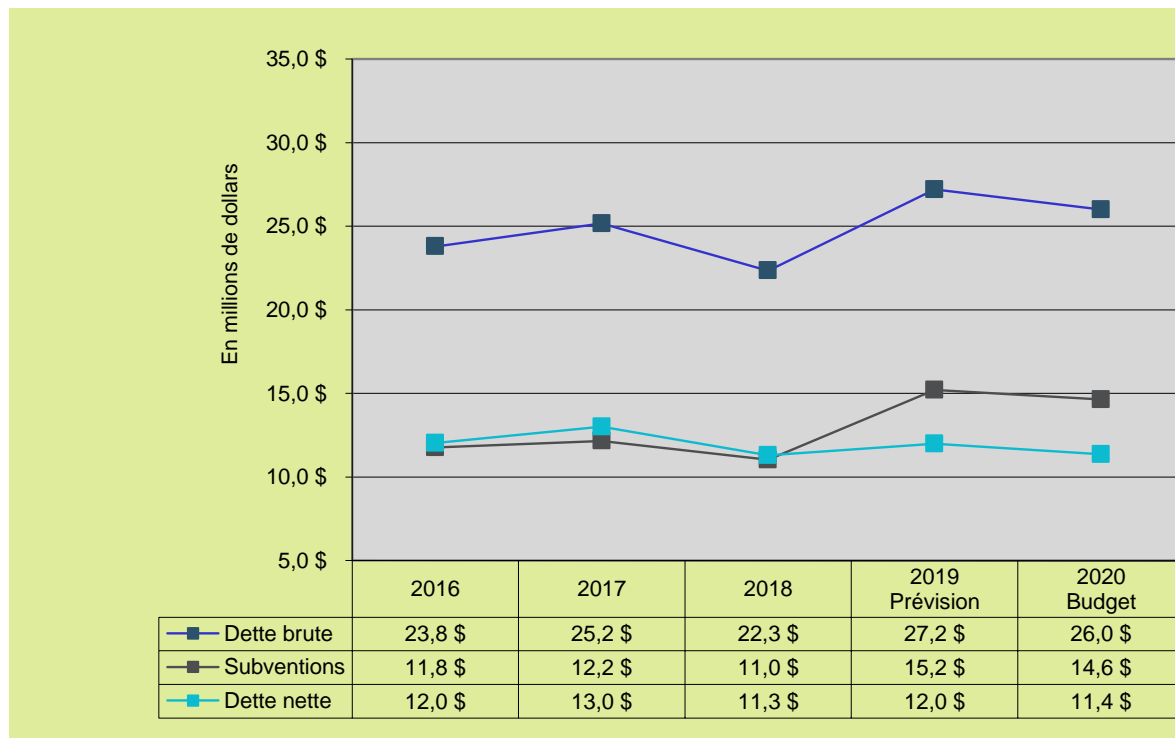


SERVICE DE LA DETTE

Évolution de la proportion du service de la dette nette sur les dépenses totales



Évolution de la dette à long terme



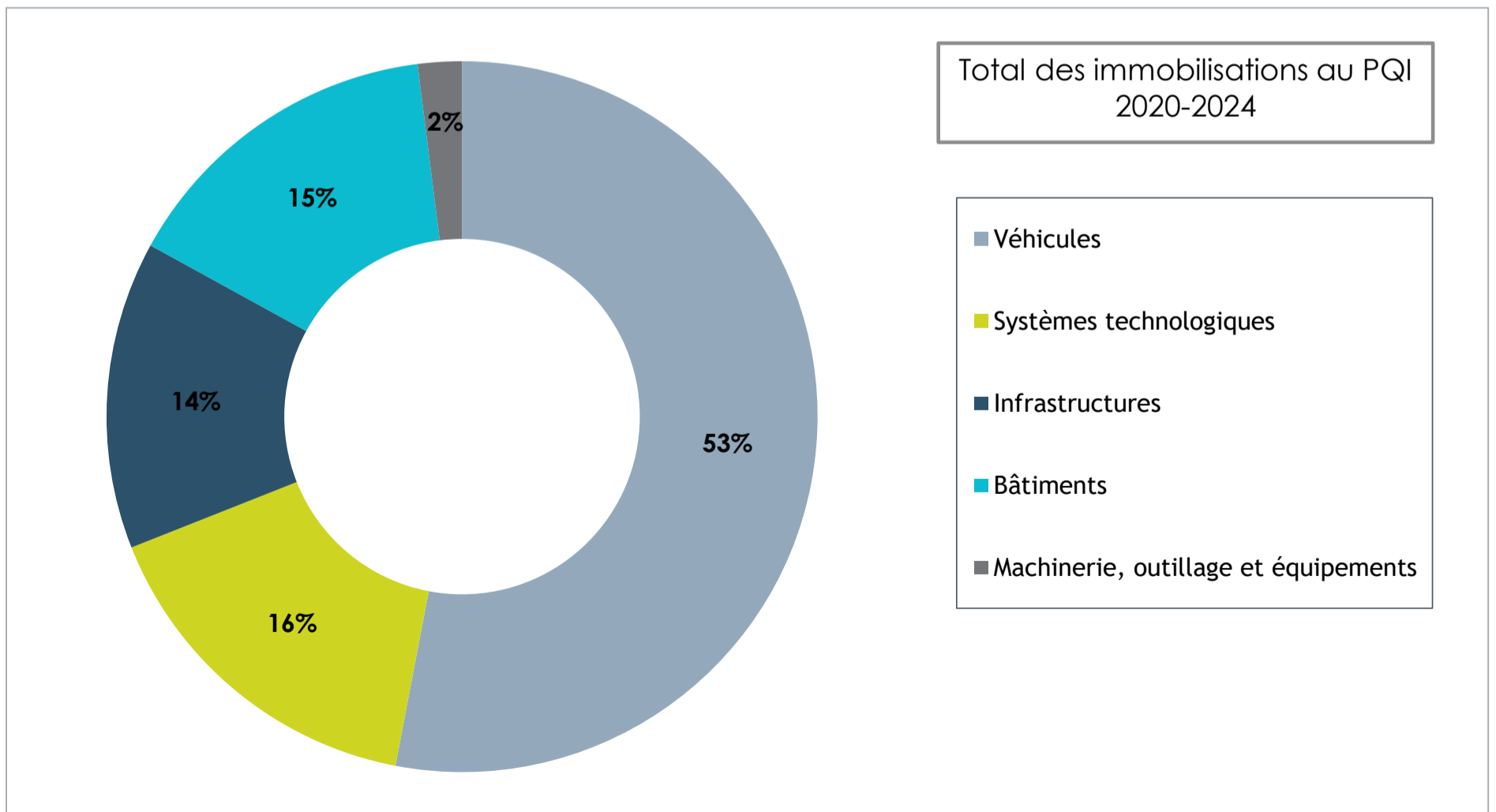
PROGRAMME QUINQUENNAL DES IMMOBILISATIONS

Le programme quinquennal des immobilisations 2020-2024 présente les prévisions d'investissement au cours des cinq prochaines années et la STS prévoit acquérir plus de 84 M\$ en immobilisations.

Pour des fins de présentation, les projets sont regroupés selon les catégories suivantes :

en milliers de dollars

Catégorie d'immobilisations	2020	2021	2022	2023	2024	Total
Véhicules	6 050	8 380	8 455	11 010	11 500	45 395
Systèmes technologiques	5 450	5 560	2 150	75	75	13 310
Infrastructures	1 100	7 225	2 350	450	525	11 650
Bâtiments	400	6 900	3 600	950	350	12 200
Machinerie, outillage et équipements	1 025	100	150	150	150	1 575
Total	14 025	28 165	16 705	12 635	12 600	84 130



GRILLE DES TARIFS

	2020	2019
Paiement comptant	3,30 \$	3,30 \$
Jeton	3,30 \$	3,30 \$
Laissez-passer 1 jour	10,75 \$	10,55 \$
Laissez-passer mensuel réduit ¹	61,20 \$	60,00 \$
Laissez-passer mensuel régulier	80,80 \$	79,20 \$
Laissez-passer mensuel familial	92,50 \$	90,70 \$
Étébus (juillet et août)	61,20 \$	60,00 \$

¹ Personnes âgées de 21 ans et moins et personnes âgées de 65 ans et plus.

La majoration des tarifs s'applique le 1^{er} janvier 2020.

L'augmentation moyenne des tarifs est de 1,70 %.

